

NOVINY ODBOROVÉHO SVAZU **NOS** STÁTNÍCH ORGÁNŮ A ORGANIZACÍ

20

Ročník 65

Praha
14. prosince 2020

<http://statorg.cmkos.cz>



facebook.com/osstatorg

OSOO
a organizací
Odborový svaz státních orgánů

S NÁMI, PRO VÁS!

PF 2021

Vážené kolegyně, vážení kolegové,

jsme na konci kalendářního roku, je adventní čas, kdy se obvykle zaměřujeme na zajištění co nejklidnějšího a nejhezčího prožití vánočních svátků a důstojný vstup do Nového roku.

Bohužel letošní adventní čas, nadcházející Vánoce a konec tohoto výjimečného, nestandardního roku budeme všichni prožívat zřejmě trochu jinak, než jsme byli zvyklí. Ale tato nepříjemná epidemiologická situace nám tento čas nemůže zkazit! Musíme všichni zůstat optimisticky naladěni, co nejlépe prožívat tyto dny se svými nejbližšími, v pohodovém kruhu rodiny a radovat se z každé maličkosti.

Dovolte nám, abychom poděkovali členům orgánů odborového svazu, zástupcům jednotlivých sekcí v rámci odborového svazu a všem našim členům za aktivní přístup k projednáváním otázkám a řešení konkrétních úkolů v tomto pomalu končícím velmi zvláštním roce.

Současně je třeba poděkovat všem zaměstnancům odborového svazu za jejich operativní a profesionální přístup k nestandardnímu plnění jednotlivých úkolů.

Všem přejeme klidné prožití svátků vánočních, hodně zdraví, štěstí a spokojenosti v následujícím roce 2021 a načerpání nových sil do další aktivní odborové činnosti ve prospěch všech zaměstnanců ve veřejné správě a službách v následujícím období. Společně si přejme a společně věřme, že tato neobvyklá doba brzy skončí a velkou část roku 2021 budeme již prožívat dle naší svobodné volby bez jakýchkoli omezení. Hodně štěstí přátelé!

Bc. Pavel Bednář, v. r. JUDr. Rudolf Pospíšil, v. r. Ing. Alena Gaňová, v. r.
předseda 1. místopředseda 2. místopředseda

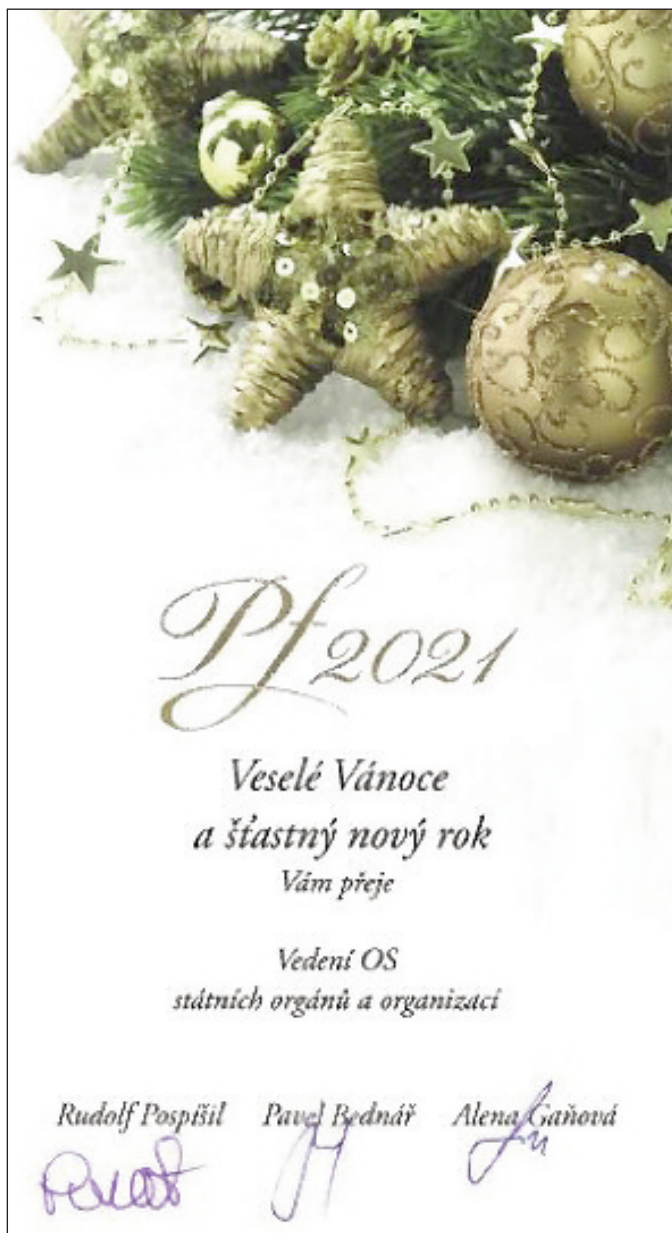
Rekreační zařízení SMRK Lázně Libverda od 5. 12. 2020 opět v provozu

Prožijte rodinnou pohodu na horách
v krásném prostředí malého městečka
Lázně Libverda



Odborový svaz státních orgánů a organizací nabízí volné pokoje na vánoční svátky a Silvestra v RZ SMRK.

Veškeré informace o pobytech podává a objednávky přijímá: pí. Vladimíra Řehořová, e-mail rehorova.vladimira@cmkos.cz, tel. 224 142 474.



Předseda Pavel Bednář ke končícímu roku 2020	str. 2
Jak zvládají těžké časy na Úřadu práce ČR v Moravskoslezském kraji	str. 3
Hodně zvláštní rok končí	str. 4
Nejčastější rizika při práci z domova	str. 4
Rekreační zařízení "SMRK" v Lázních Libverda v roce 2021	str. 5 a 6

Předseda Pavel Bednář ke končícímu roku 2020

**Vážená odborářko,
vážený odboráři,**

končí rok 2020, který se do dějin nejenom lidské společnosti, ale i do dějin našeho odborového svazu zapíše jako rok nestandardní, výjimečný a doprovázený zásadními omezeními zapříčiněnými epidemiologickou situací. Různá omezující opatření zasáhla každého z nás, naše rodiny, naše blízké, naše osobní, ale i pracovní prostředí.

Zřejmě nikdo z nás si do jara letošního roku nedovedl představit, že mnohdy neuvidí své rodiče, děti či vnoučata a právoučata, že na delší dobu neuvidí ani kolegy v práci. A to nechci komentovat celospolečenský život od nákupu počínaje po cestování a kulturní a sportovní aktivity konče. Rok plný zvrátů, rok mnohdy „postavený na hlavu“, ale i rok, který nás především v jarních měsících stmelil v boji proti zákeřnému koronaviru.

Tento rok však také odhalil z té stránky pracovní určité neduhy či organizační neschopnosti, na které jsme již dříve upozorňovali, ale které nebyly vyslyšeny. A najednou to ve většině případů šlo. Změna organizace práce na pracovištích jak státní, tak i veřejné správy, komunikace mezi úřadem a klienty či mezi námi úředníky pomocí elektronické pošty počínaje a konče prací z domova, na dálku (Home Office). Ano, nyní se ukazují i určité neduhy těchto flexibilních forem práce, ale při rozumném používání je to ku prospěchu samotného úřadu, jeho zaměstnanců a též jednotlivých klientů. Pro nás odboráře je to především zkušenost a výzva pro nadcházející kolektivní vyjednávání, abychom se zaměstnavateli dohodli určité změny organizace práce tak, aby změny byly vyvážené jak na stranu zaměstnavatele, tak i výhodné pro zaměstnance.

Bohužel letošní rok byl i pro náš odborový svaz „mírně řečeno“ zvláštní. Ač jsme společně s ČMKOS a ostatními odborovými svazy veřejných služeb a sprá-

vy včas vyzvali odpovědné ministry k jednání o valorizaci platů na rok 2021, díky prohlubující se ekonomické krizi vlastně k žádnému relevantnímu jednání nedošlo a završil to vzkaz premiéra a ministryně financí v říjnu tohoto roku prostřednictvím videokonferenční tripartity. Vzkaz: „**K žádnému navýšení platů v roce 2021 nedojde, všem zaměstnancům musí stačit výrazné navýšení díky zrušení superhrubé mzdy a snížení daně z příjmu!**“

Ale do této chvíle vůbec není jasné, jak celý legislativní proces skončí a jak bude v roce následujícím daněna práce zaměstnanců!

Pomalou končící rok 2020 velmi zásadně zasáhl i do života našeho svazu. Muselo být zrušeno nejedno zasedání PVOS, došlo k úplnému zrušení jarního zasedání VOS a nyní členové VOS hlasují o zásadních dokumentech formou per rollam (např. o rozpočtu OSSOO na rok 2021). Celá řada jednání se v rámci ČMKOS nebo s našimi sociálními partnery uskutečnila neosobně, pomocí videokonference. I toto nás učí novým formám práce, komunikace, diskuze, a OS se bude muset v budoucím období ještě více přizpůsobit novému pojetí práce a komunikace.

Vážená odborářko, vážený odboráři, mohl bych tu popisovat deformaci sociálního dialogu ze strany některých ministrů vůči



odměňování zaměstnanců ve veřejných službách a správě. Mohl bych nastínit postoje a vymezení se prezidenta republiky, jednotlivých koaličních ministrů a mnoha politiků vůči práci úředníků státu a samosprávy. Mohl bych popsat asociální návrhy a postoje ministryně financí a hnutí, za které pracuje jako místopředsykně vlády ČR. Bylo by to dlouhé povídání, které nic nevyřeší, které nám nepomůže. Nekažme si proto tím náš adventní čas, nadcházející Vánoce a příchod Nového roku.

Je před námi rok 2021 a přejme si, aby to byl rok, který se opět vrátí k „normálu“ a my se budeme moci opět plnohodnotně radovat z našich každodenních zážitků a prožitků jak osobních, tak i pra-

covních. Přejme si, aby populistická gesta politiků „vyšuměla“ a my i nadále žili v sociálním státě a i nadále jej stabilizovali. Odborový svaz státních orgánů a organizací, jeho vedení a s jeho zaměstnanci udělá vše, aby pro nás všechny sociální výhody udržel, ba naopak nejlépe, kdyby se je podařilo ještě více posílit.

Všem vám, členům našeho odborového svazu, děkujeme za vaši loajalitu, práci pro obhajobu práv zaměstnanců a za vaši angažovanost pro odborové hnutí. I díky vašemu členství je OSSOO třetím největším odborovým svazem v rámci ČMKOS!

S VÁMI, PRO VÁS!

Bc. Pavel Bednář, v. r.
předseda odborového svazu



Jak zvládají těžké časy na Úřadu práce ČR v Moravskoslezském kraji



Rád bych se s vámi podělil o mé postřehy a poznatky s řešením „covidové“ situace na pracovištích Úřadu práce České republiky v Moravskoslezském kraji během tzv. druhé vlny epidemie nemoci Covid-19 a celkovým vyčerpáním pracovníků, zejména těch v první linii. Naše základní odborová organizace působí při Úřadu práce České republiky, Krajské pobočce v Ostravě, a má přibližně 200 členů, kteří pracují na jednotlivých pracovištích našeho kraje, tzn. od Bruntálu, Opavy, Ostravy, Karviné, Havířova, Frýdku-Místku až po samotný Jablunkov.

V první polovině měsíce října, kdy počty nakažených v České republice strmě rostly, byla ze strany vedení našeho krajského pracoviště přijata pravidla pro distribuci dezinfekčních prostředků a roušek, při pobytu uvnitř budov platilo nařízení o povinnosti zakrýtí dýchacích otvorů ochrannými prostředky. I u nás bylo doporučováno dodržování pravidla 3xR, tzn. roušky, hygiena rukou a rozestupy.

Ze strany naší odborové organizace jsme se několikrát sešli s krajským vedením, kde jsme vyjednávali o zajištění ochranných a dezinfekčních prostředků pro všechny zaměstnance, o zajištění bezpečnosti jejich zdraví a života, a také upozornili na všechna možná rizika z našeho pohledu. Situaci na pracovištích jsme pak začali monitorovat zhruba v týdenních intervalech na základě telefonních hovorů s krajským kancléřem.

Úřad práce České republiky fungoval neomezeně, téměř denně se však vyskytovaly problémy s nevhodným chováním a jednáním klientů, zvláště z řad těch tzv. nepřízpusobivých, kteří ignorovali doporučená opatření, pohybovali se po budovách zcela bez roušek, nedodržovali doporučené rozestupy a svým nezodpovědným jednáním ohrožovali jak zaměstnance Úřadu práce ČR, tak zejména ostatní klienty, kteří s nimi čekali ve frontách na vyřízení svých záležitostí. Často se tak jednalo o žadatele z řad rizikových skupin, tzn. důchodce, invalidy, matky s dětmi, kteří si v měsíci říjnu byli vyříditi dávky státní sociální podpory - příspěvek na

bydlení a přídavky na děti. Se stejnými problémy se potýkali i kolegové na úseku hmotné nouze. Situace na pracovištích byla v té době značně napjatá, jelikož chodby i čekárny byly často zcela přeplněné a doporučované bezpečnostní rozestupy tak nebylo vůbec možné dodržet.

Částečné uvolnění přineslo až vyhlášení stavu nouze a přijatá zpřísnující opatření. Byla zavedena redukce počtu klientů, kteří byli vpuštěni do budov Úřadu práce ČR tak, aby v čekárnách mohly být dodržovány doporučené rozestupy. Zbytek klientů čekal před budovami, kde byl sjednán klid a pořádek ze strany Městské policie i Policie České republiky, což mělo výrazně kladnou odezvu, a to jak mezi zaměstnanci našeho úřadu, tak i ze strany občanů, kteří při vyřizování svých záležitostí často zažívají nepříjemné okamžiky způsobené nevhodným chováním nepřízpusobivých klientů.

Současně byl zaveden na našich pracovištích v rámci možností také home office, zbývající oddělení se postupně rozdělila na dvě poloviny, které se navzájem na pracovištích střídají tak, aby se zabránilo případnému šíření nákazy. Úsek státní sociální podpory mohl toto opatření začít využívat až od listopadu, protože až s účinností od 30. 10. 2020 byla přijata změna zákona o státní sociální podpoře, na základě které nemusí klienti dokládat jindy potřebné údaje pro výplatu příspěvku na bydlení a přídavku na dítě. I když toto opatření bylo objektivně vzato hodně opožděné, přineslo na přelomu října a listopadu, kdy raketově rostly počty nově nakažených i zemřelých, zcela zásadní efekt v tom, že k riziko-



vé kumulaci klientů na pracovištích státní sociální podpory již dále nedochází.

V rámci druhého letošního lockdownu znovu narostla vyčerpání pracovníků z úseku zaměstnanosti s dalším kolem vyřizování dávek Antiviru. Na úseku hmotné nouze pak klienti znovu mohli začít žádat také o dávku mimořádné okamžité pomoci.

Vyhlášení stavu nouze ale znamenalo, že některé kolegyně byly nuceny zůstat doma s dětmi z důvodu uzavření základních škol. Stejně tak v měsíci říjnu a listopadu 2020 značně narostl počet zaměstnanců, kteří se nemocí Covid-19 nakazili, narostl také počet absencí z důvodu nařízených karantén, tzn., že nárůst absence zaměstnanců Úřadu práce ČR vzrostl celkem výrazně. Navíc žádosti o dávky, které žadatelé uplatnili tzv. bezkontaktně, opětovně vykazovaly velké množství nedostatků a chyb, což znamenalo další zatížení pracovníků v rámci správních řízení. Z těchto důvodů tak byla vyčerpání řady zaměstnanců Úřadu práce ČR v rámci října a listopadu enormní. Určitě si proto všich-

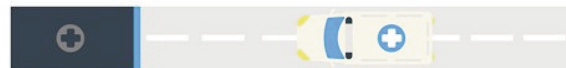
ni zaměstnanci našeho úřadu za svou práci v těchto náročných měsících zaslouží velké poděkování.

Celkově se u nás v praxi znovu ukázalo, že prevence a zajištění ochrany zdraví a života zaměstnanců má zvláště v současné době významný podíl na chodu celého našeho úřadu, nicméně v případě nepříznivé epidemiologické situace by omezující opatření měla být přijímána daleko operativněji, rovněž by mělo být zajištěno dodržování přijatých opatření, zvláště ze strany již jednou zmíněných nepřízpusobivých klientů. Je třeba mít stále na vědomí, že Úřad práce ČR patří mezi jeden ze strategických orgánů České republiky, že většina jeho zaměstnanců pracuje s klienty osobně v tzv. první linii, a v případě zvýšeného nárůstu nemocných a karantén by tak mohlo dojít k ohrožení celkového chodu našeho úřadu.

František Gawel
předseda

Základní odborové organizace
OSSOO
při Krajské pobočce ÚP ČR
v Ostravě

Kouření ničí tvoje plíce a další části tvého těla, a může u tebe zvýšit riziko závažného průběhu při onemocnění COVID-19



#coronavirus #COVID19

Hodně zvláštní rok končí



Letošní rok je hodně zvláštní a všichni víme proč. Koronavirová pandemie, ať si o ni myslíme, co chceme, zasáhla nějakým způsobem každého z nás. Pro mě je tento rok zvláštní o to více, že jsem změnil pracovní působiště.

Mnoho z nás zjišťovalo, že pracovat se dá i jinak, než doposud. Na jaře většina z kolegů byla ráda za práci z domu neboli

home office, ale teď je to jiné. Na jaře jsme byli vyjukáni, co se to děje. Teď, při druhé vlně, hodně z nás zjistilo, že je velmi náročné skloubit home office s distanční výukou dětí, nebo jsme se podívali nad tím, že vlastně máme slabou wi-fi, která nám doposud stačila. Není proto s podivem, že mnoho z nás se do práce jezdí uklid(n)it.

Ano, home office je dost náročný na udržení pracovní výkonnosti a vyžaduje silnou vůli. Dá se to zvládnout a člověk mů-

že být i produktivnější více než v práci, pokud si může dovolit nastavit potřebné podmínky.

Jsem rád, že nám zaměstnavatel umožnil vykonávat práci z domova, zásobuje nás dezinfekcí, rouškami a dalšími ochrannými pomůckami. Když si čtu články v NOS, cítím z nich někdy beznaděj příspěvatelů. Také jsem působil u zaměstnavatele, kde byli představení, pro které byl zaměstnanec jen položkou, aby mohli vykázat, jak se vše skvěle zvládá, přestože tomu tak nebylo. Jsem moc rád, že už před několika lety jsem mohl před-

stavené vyměnit, i když to znamenalo přestěhovat se do jiného kraje. Potvrdil jsem si, že vše je o lidech. Jsou představení, kteří od podřízených chtějí jen poslušnost a zaměřují ji na loajálnost, a pak jsou představení, se kterými si můžete popovídat o svých strastech a víte, že vás vnímají jako člověka.

Závěrem chci vyjádřit poděkování všem, že současné problémy zvládají. Preji vám pokud možno klidný advent, krásné Vánoce a do nového roku především zdraví.

Kamil Kloz

NEJČASTĚJŠÍ RIZIKA PŘI PRÁCI Z DOMOVA

Druhá vlna koronaviru v Česku vrací do hry práci z domova. Home-office má řadu nesporných výhod. Víte však o rizicích, která přináší firmám i zaměstnancům? Poradenská společnost BDO připravila seznam několika problematických situací, do kterých se mohou obě strany dostat, pokud se předem nedohodnou na jasných podmínkách. Spory mohou nastat například při řešení pracovních úrazů, hrazení nákladů za práci z domova, ale také v případě kontroly zaměstnanců ze strany zaměstnavatele. Zákoník práce totiž home-office nijak podrobně neřeší.

Pracovní úraz

Pracovní úraz se vám může stát i doma. Například když uklouznete, poraníte si ruku a znemožníte si tím práci na počítači. I v takovém případě si můžete nárokovat odškodné. Na druhou stranu vězte, že prokazování úrazu v režimu home-office bude vždycky ošemetná a komplikovaná záležitost. A to i přesto, že zodpovědnost za zranění pracovníka nese zaměstnavatel. „Protože bezpečnost práce v domácím prostředí není dosud uspokojivě právně vyřešena, vyplatí se sázet hlavně na prevenci. Například lze stanovit, že práci z domova lze provádět pouze na určité adrese a nikoli jinde.“ říká Lukáš Regec, partner právní společnosti BDO Legal.

Úhrada nákladů za práci na home-office

Pokud pracujete z domova, máte právo na úhradu nákladů, které vám vznikly v souvislosti s prací. To se týká například spotřebované elektřiny nebo opotřebením majetku. Musíte se však s firmou předem dohodnout, které náklady vám uhradí a jakým způsobem. Například

spotřebovaná energie se proplácí podle vaší odpracované doby – zaměstnavatel zaplatí část měsíční faktury. Využít můžete i paušál, který se stanovuje podle skutečných výdajů pracovníka. V opačném případě by se zaměstnavatel mohl dostat do problémů se správcem daně, správou sociálního zabezpečení, inspekcí práce nebo by se případně sám zaměstnanec mohl obrátit na soud a domáhat se náhrady.

Kontrolování zaměstnanců při práci z domova

Zaměstnavatel má právo kontrolovat vaše pracovní aktivity nejen v kanceláři, ale také při home-office. „V praxi se to dělá pomocí speciálního softwaru. Firma například zjišťuje, zda nepoužíváte přidělený pracovní notebook pro osobní potřebu, když to není výslovně povoleno, nebo zda netrávíte čas na sociálních sítích. O kontrole však musíte být předem informováni. Zaměstnavatel také může kontrolovat stav vašeho domácího pracoviště, avšak nemůže tak činit svévolně.“ upozorňuje právní expert společnosti BDO Legal Lukáš Regec.

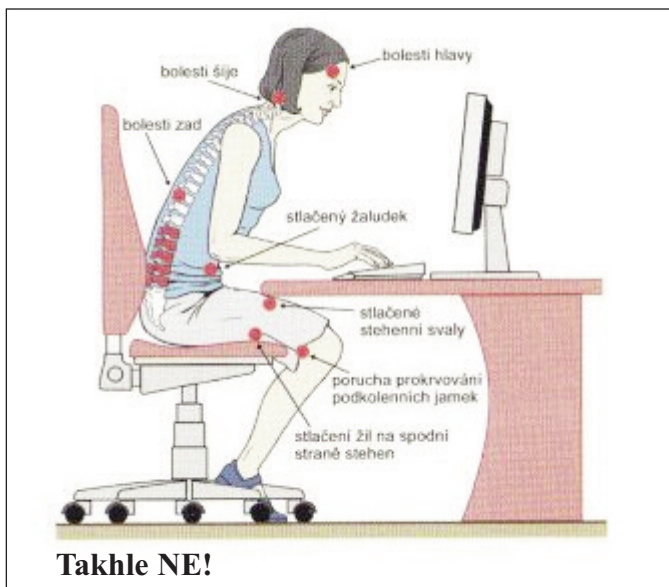
Práce z domova bez uzavřené písemné dohody

Zákoník práce režim home-

office nijak zásadně neupravuje. Jasná pravidla proto musí stanovit samotné firmy a jejich zaměstnanci. Pro tento režim práce musí obě strany uzavřít písemnou dohodu nebo tuto možnost sjednat již v pracovní smlouvě. Tímto způsobem lze zásadně omezit možné třetí plochy mezi oběma stranami. V dohodě vám zaměstnavatel může například uložit povin-

nost být každý den v určité době k dispozici na e-mailu nebo telefonu nebo evidovat pracovní dobu a posílat ji nadřízenému zaměstnanci. Na závěr lze říct, že lidé nemají na práci z domova automatické právo a zaměstnavatel zase nemůže pracovníkům home-office jednostranně nařídit.

[Nejčastější rizika při práci z domova. – Tripartita](#)



Právní poradenství pro členy ČMKOS

Útvar regionální politiky ČMKOS,
e-mail: klepac.jiri@cmkos.cz

Tel: 234 463 333, Mob.: 602 395 387

na <https://www.cmkos.cz/obsah/228/pravni-poradenstvi-pro-cleny-cmkos> najdete přehled poraden a jejich úředních hodin, Žádanku o poskytnutí služby právního poradenství pro členy ČMKOS a Žádanku o doložení členství pro poskytnutí právní pomoci.

Rekreační zařízení s celoročním provozem v roce 2021 "SMRK" v Lázních Libverda

Lázně Libverda leží v nadmořské výšce 424 m v libereckém regionu, v jedné z malebných kotlin, která uzavírá severní svah Jizerských hor a horský masiv Smrk. Jsou vzdálené 30 km od Liberce a 6 km od Nového Města pod Smrkem. V krásném okolí je mnoho zajímavých cílů pro vycházky a výlety. Blízké Hejnice s barokním chrámem jsou známým rekreačním a poutním místem Jizerských hor, odkud není daleko k vodopádu Sloupského potoka i Černého potoka. Pohodlně dosažitelné je i starobylé město a zámek Frýdlant, centrum kultury Liberec s botanickou a zoologickou zahradou, Ještěd s vyhlídkovou restaurací, Jablonec nad Nisou, známý výstavami skla a bižuterie. Lázně obklopují jehličnaté lesy, které spolu s podhorskou polohou udávají jejich klimatický charakter. Léto je mírné a bez velkých veder, podzim suchý a teplý. V zimě ideální podmínky pro lyžaře běžkaře (upravená stopa pro běžky), pro sjezdače Bedřichov, Janov n. Nisou, Ještěd. Místo je vhodné i pro cykloturistiku vzhledem k upraveným tratím (jízdni kolo s sebou, možnost úschovy). Zákaz pobytu s domácími zvířaty.

Zajišťuje na OS pí V. Řehořová, která vám na podkladě předběžné telefonické objednávky zašle tiskopis závazné objednávky, nebo využijte tiskopis uveřejněný ve vydání NOS 20/2020.

Rekreační zařízení OS státních orgánů a organizací a ZO Ministerstva financí ČR "SMRK" s celoročním provozem vám nabízí příjemnou dovolenou v pěkném prostředí a dobrých klimatických podmínkách. Rekonstruované rekreační zařízení "SMRK" (vzdálené 500 m od lázeňského centra) je umístěno v zahradě, pro děti hřiště s houpačkami, prolézačkou a pískovištěm, hřiště na tenis, odbíjenou, nohejbal, venkovní stůl na stolní tenis, možnost posezení u krbu.

Koupání - umělé koupaliště v Hejnicích (3 km), v Raspenavě (6 km), bazén v Novém Městě p. Smrkem (5 km), jezero Berzdorfer v Německu (37 km), lyžování - Swieradow Zdroj (19 km), Ještěd u Liberce (35 km).

Rekreační středisko lze využívat k:

- rekreačnímu pobytu a sportovnímu pobytu,
- ubytování při lázeňské příspěvkové léčbě v Lázních Libverda, a.s. (zpravidla 3týdenní léčba).

UBYTOVÁNÍ

V budově rekreačního střediska je 11 pokojů s 35 lůžky ve 3 nadzemních podlažích. Pro odborový svaz je vyčleněno 5 pokojů s následující lůžkovou kapacitou:

- 3 x 2lůžkový pokoj + 1 přistýlka (rozkl. lůžko),
- 1 x 3lůžkový pokoj + 1 přistýlka (rozkl. lůžko),
- 1 x 4lůžkový pokoj.

Všechny pokoje jsou vybaveny vlastním sociálním zařízením -WC, sprchový kout, umyvadlo a TV, WI-FI připojení k internetu v celé budově.

Platba poukazu se provádí OS převodním příkazem nebo složenkou na základě faktury vystavené OS. Po zaplacení obdrží žadatel poukaz včetně informací k pobytu.

Pro dohodě ZO MF ČR a OSSOO jsou ceny za ubytování stanoveny za pokoj/noc.

CENY platné od 3. 1. 2021 - 2. 1. 2022

pokoj		cena za pokoj/noc v Kč		cena za pokoj/noc v Kč krátkodobý pobyt **	
číslo	velikost	1)sezóna	mimo sezónu	1)sezóna	mimo sezónu
3, 4, 5	2 + 1	530,-	410,-	560,-	440,-
6	3 + 1	660,-	500,-	690,-	530,-
12	4	790,-	570,-	820,-	600,-
*10 pokoj ZO MF	1	300,-	250,-	330,-	280,-

* možno objednat po domluvě s OSSOO (pí Řehořová)

** za krátkodobý pobyt je považován pobyt v délce 1-2 noci

1)Sezóna se vztahuje na termíny 29. 1. - 14. 3. 2021, 28. 5. - 3.10. 2021, 17. 12. 2021 - 2.1. 2022 (vánoční svátky + Silvestr)

20% sleva za ubytování z uvedených cen bude poskytnuta objednateli, který je členem OSSOO

STRAVOVÁNÍ

Vlastní - RZ Smrk je vybaveno společnou kuchyní s plynovým a elektrickým sporákem, sklokeramickou deskou, mikrovlnkou, rychlovarnými konvicemi a veškerým nádobím na vaření. Každý pokoj má v kuchyni přiděleny dvě uzamykatelné skříňky s dalším nezbytným nádobím (talíře, hrnky, skleničky, příbory) a s úložným prostorem na potraviny. Součástí vybavení kuchyně jsou i velké lednice s mrazákem, v nichž má každý pokoj vyhrazené dvě police. Ke stolování je určena jídelna, která současně slouží jako společenská místnost a je vybavena televizorem. Stravovat se je možné v různých restauračních zařízeních v okolí RZ SMRK nebo přímo v komplexu lázní.

DOPRAVA

Dopravu si zabezpečuje každý účastník sám. Do Lázní Libverda je autobusové spojení z Liberce, zastávka Lázně Libverda obratiště, asi 150 m od rekr. střediska. Pro osobní auta rekreatantů je vyhrazeno parkoviště přímo v objektu RZ.

INFORMACE PRO NÁVŠTEVNÍKY O ZAJÍMAVOSTECH V REGIONU

Lázně Libverda jsou malé, klidné městečko ležící 30 km od Liberce v podhůří severního úpatí Jizerských hor. K hlavním léčivým zdrojům patří prameny minerálních vod hydrogenuhličitanohorečnatého typu se zvýšeným obsahem kyseliny křemičité. Léčí se zde srdeční a cévní choroby, nemoci pohybového ústrojí a duševní poruchy. Dnes se zdejší voda využívá především k minerálně-uhličitému koupelím a pitné kúře. Lázně jsou obklopeny rozsáhlým parkem, ve kterém se nachází komplex budov. Památkově významným je dvoupatrový empírový zámeček. V současnosti patří lázně k významným střediskům rekreace a turistiky a jsou důležitým místem pro odpočinek a relaxaci. Zájemci o lázeňskou, rehabilitační a wellness péči si mohou tyto služby domluvit sami přímo v Lázních Libverda.

Vyhledky nad Libverdou

Vyhledka Libverdské prameny

Vyhledku najdete na severní straně nad centrem obce nedaleko od schodů k Obřím sudu (cca 100 m vlevo při cestě nahoru). Poskytne vám nádherný pohled na dolní část Libverdy, zejména pak na lázeňský areál s kolonádou a parkem.

Vyhledka Pekelské sázky

Nachází se v parčíku u hlavní silnice cca 300 m od Obřím sudu ve směru Přebytek a Nové Město pod Smrkem. Poskytne vám jeden z nejkrásnějších pohledů na osadu Peklo a jeho údolí.

Vyhledka Dobrého ducha MUHU

Hleďte ji na okraji lesa cca 200 m za Obřím sudem ve směru po žluté turistické značce na Nové Město pod Smrkem. Poskytne vám nádherný jižní pohled na střední a horní část Libverdy.

Vyhledka Hájníkova kohouta

Půjdete k ní přes konec horní Libverdy pod Jizerskou chatou a dáte se po cestě do lesa k Chatě Hubertka a k vyhlídce Kočičí kameny. Poskytne vám krásný a netypický západní pohled do údolí Libverdy.

Vyhledka Hejnické madony

Vydáte se kolem místního hřbitova, kde můžete obdivovat pohled na město Hejnice s bazilikou Navštívení Panny Marie a majestátní hradbou vrcholů Jizerských hor. Když se otočíte o 180° objeví se před vámi severní pohled na údolí Libverdy a Obřím sud nad ním.

V krásném okolí je mnoho zajímavých turistických stezek pro pěší, skvělých cyklotras a singltrek – síť úzkých jednosměrných stezek různé obtížnosti, umístěných pod majestátní horu Smrk do překrásné přírody Jizerských hor. Jizerský singltrek má dvě nástupní místa, nad Lázněmi Libverda a u Nového Města pod Smrkem.

V zimě zde najdete běžecké tratě. Krásnou atmosféru severního úbočí Jizerských hor mohou milovníci běžeckého lyžování okusit na dvou běžeckých okruzích o délce 4,7 km (v Lázních Libverda) a 20 km (v Novém Městě pod Smrkem), ze kterých je možno vyrazit i na nedalekou Jizerskou magistrálu (150 km upravených běžeckých stop).

Vyhlášenou atrakcí v širokém okolí je restaurace, umístěná v obřím sudu, postavená v roce 1931 a sloužila zejména lázeňským hostům. Jedná se o jedinou památku tohoto typu v České republice.



**Veškeré informace o pobytu podává a objednávky přijímá:
pí Vladimíra Řehořová, tel. 224 142 474, e-mail: rehorova.vladimira@cmkos.cz
OS státních orgánů a organizací, Senovážné nám 23, 110 00 Praha 1, http://statorg.cmkos.cz**

Odborový svaz státních orgánů
organizací, Senovážné nám. 23,
110 00 Praha 1, IČ 00469351

Smrk, Lázně Libverda

VRAŤTE OBRATEM
OS stát. orgánů a organizací
pí Řehořová, tel. 224 142 474

Veškeré informace k pobytům, cenám za ubytování byly zveřejněny v NOS č. 20/2020 - web stránky OS "rekreace"

Z Á V A Z N Á O B J E D N Á V K A - rok 2021

Objednavatel

Jméno a příjmení _____

Bydliště _____ PSČ _____

Zaměstnavatel _____

(pracoviště) _____ tel. číslo _____ e-mail _____

UBYTOVÁNÍ v RZ "SMRK"

délka pobytu: v termínu od - do _____ tj. počet nocí _____

počet účastníků _____ pokoj číslo: _____

jméno a příjmení _____

jméno a příjmení _____

jméno a příjmení _____

jméno a příjmení _____

Způsob platby:

Žádám o vystavení faktury na zaměstnavatele: (uved'te název a adresu, vč. PSČ)

Žádám o zaslání složenky

ANO - NE (zakroužkujte)

Platbu provedu převodem ze svého účtu

ANO - NE (zakroužkujte)

Platba v hotovosti na pokladně OS

ANO - NE (zakroužkujte)

Všechny mnou uvedené údaje jsou pravdivé. Souhlasím, aby Odborový svaz státních orgánů a organizací pořádající rekreaci zpracovával mnou poskytnutá data obsažená v závazné objednávce, a to po dobu nezbytnou k zajištění práv a povinností souvisejících s poskytnutím rekreace. Prohlašuji, že jsem informován(a) ve smyslu § 11 zákona č. 101/2000 Sb. a obecného nařízení Evropského parlamentu a rady EU 2016/679 ze dne 27. dubna 2016 o ochraně fyzických osob v souvislosti se zpracováním osobních údajů a volném pohybu těchto údajů o užití mnou poskytnutých osobních údajů.

podpis žadatele, datum

členství v ZO a správnost údajů potvrzuje razítko a podpis VZO

VOZP

**VOJENSKÁ
ZDRAVOTNÍ
POJIŠŤOVNA**

BeneFit
K L U B

**POJĎME
TO ZASE
ROZHÝBAT!**

**S BENEFIT KLUBEM
VOJENSKÉ**

SKVĚLÉ SLEVY

NA SPORT, REGENERACI I VOLNÝ ČAS

DOPORUČUJÍ:
Jiří a Soňa Ježkovi



ActivePass
volné
vstupy



Hervis
sportovní
potřeby



Litex
sportovní
oblečení



**Barefoot
Manie**
zdravé boty



Pastee
nutriční
pasty



Volareza
lázně
a wellness

PŘIDEJTE SE K NÁM



844 888 888



222 929 199

WWW.VOZP.CZ



Solidarita s italskými ženami a pracovníky ve veřejných službách

8. prosinec 2020

PSI podporuje italské odbory, které požadují dodržování svých fundamentálních práv a provedení nezbytných investic na zajištění kontinuity života v našich městech. Je to jednoduše neuvěřitelné, že k tomuto kroku



musí sáhnout právě ti, které ještě před chvílí nazývali hrdiny a poté, co se jich tisícovky nakazili korona virem při výkonu své práce a mnoho z nich dokonce tomuto viru podleho.

Pandemie Covid 19 jasně ukázala důležitost veřejných služeb při zachraňování lidských životů, při garanci jejich bezpečí a při poskytování úlevy paralyzované ekonomice. Bylo řečeno, že bychom se nikdy neměli vracet do minulosti, ale ve světle současných faktů musíme nadále bojovat za uznání našich práv. V sázce je myšlenka rozvíjení budoucnosti celé země, role veřejných služeb při znovudefinování zotavení z pandemie a priority, na jejichž základě by se mělo investovat. Tentokrát to nemůžou být pracovníci, kteří zaplatí globální krizi. V reportu s názvem „Stav daňové spravedlnosti 2020“ se uvádí, že svět přichází o 360 miliard euro ročně jenom kvůli daňovým únikům nadnárodních společností a super bohatých lidí. Pro Itálii představuje tato ztráta 18,7 % celkových ročních výdajů na zdravotnictví anebo ekvivalent ročních mezd pro 841 000 pracovníků ve veřejných službách.

Vymýcení korupce je nezbytné pro vypořádání se s Covid-19

8. prosince 2020

Korupce mnoha lidem zamezila přístup k lékům a léčbě a zároveň deprimovala mnoho pracovníků, obzvláště pracovníků ve zdravotních službách, kterým se nedostávalo základních ochranných pomůcek a materiálů



pro bezpečný výkon své práce. Epidemie Covid-19 odhalila po celém světě mnoho nedostatků nejen ve zdravotních systémech, ale také ve školství, politickém řízení a obecně v celé ekonomice. Negativní důsledky

všech těchto let při úsporných politikách, škrtech a privatizacích jsou zřejmé více než kdy jindy. Výsledkem je nedostatek zdrojů a personálu a slabá sociální ochrana občanů. K tomu se navíc připojuje početné množství případů zpronevěry veřejných fondů, slabá místa a trhliny v zadávání veřejných zakázek a špatné řízení. V mnoha místech jsou odhalovány nadměrné náklady a kvalita dodávek poklesla kvůli korupčním praktikám, což ohrožuje životy nejen pracovníků, ale i těch, o které pečují. Korupce může ohrozit rozvoj, produkci i distribuci bezpečných a efektivních vakcín. Abychom se vyhnuli těmto a dalším negativním dopadům Covid-19, a abychom byli lépe připraveni na budoucí pandemii, je zcela nezbytné, aby vlády bez zbytečných dalších odkladů implementovaly více účinné a transparentní systémy dohledu. Na druhé straně je klíčové uznat odvahu a chránit práva, pracovní místa a integritu těch pracovníků, kteří reportují tyto nekalé praktiky veřejnosti. Korupce totiž může být smrtelnější než samotný virus.

Klimatický pakt plně nezahrnuje pracovníky do Evropské zelené dohody

9. prosinec 2020

V reakci na zveřejnění Evropského klimatického paktu konfederální tajemník ETUC Ludovic Voet řekl: „Pracovníci jsou v první linii změn v ekonomice, které jsou potřeba pro ochranu životního prostředí, a proto musí být formálně zahrnuti do budování a realizace Evropské zelené dohody. Jakákoliv iniciativa s cílem zlepšit uvědomění si potřeby klimatické akce a zapojení občanů a pracovníků je vítána. Klimatický pakt ale bohužel postrádá konkrétní rámcové řízení, které by umožnilo pracov-

níkům skutečně se podílet na tvorbě a implementaci Evropské zelené



dohody. Klimatický pakt pouze vágně zve sociální partnery k tvorbě společných strategií pro spravedlivou přeměnu, ale chybí zde jakékoliv konkrétní rozdělení rolí mezi odbory a zaměstnavatele, což je klíčové pro spravedlivou a řízenou přeměnu na zelenou ekonomiku. Evropská komise by měla zahrnout pracovníky vytvořením dozorčí rady pro Evropskou zelenou dohodu, která by měla i zástupce z řad odborů.“

ETUC podporuje belgické odboráře odsuzované kvůli využití práva na stávkou

9. prosinec 2020

ETUC je hluboce znepokojena nedávným odsouzením odborových předáků z belgické FGFB/ABVV. Tito odboroví aktivisté byli odsouzeni trestním soudem za využití jejich fundamentálního práva zúčastnit se kolektivní akce při bránění práv a zájmů pracovníků, které zastupují.



ETUC prodlužuje svou plnou podporu a solidaritu našim kolegům v FGFB/ABVV. Právo na kolektivní akci, konkrétně právo na stávkou, je fundamentálním právem uznávaným mezinárodními organizacemi OSN a ILO a také Evropskými organizacemi (Evropská rada

a EU), ke kterým se zavázaly všechny členské státy. Těmito dohodami platí plně respektování odborářských práv ze strany vlád, zaměstnavatelů a dalších institucí, jako jsou soudy, které by se měly zdržet od jakýchkoliv postihů a zásahů do jejich aktivity a fungování. Takovéto výpady proti odborům bohužel narůstají po celé Evropě a to musí okamžitě přestat!

Je třeba zvyšovat mzdy – chudoba u pracujících v EU roste o 12 %

10. prosinec 2020

Počet lidí, kteří jsou považováni za tzv. chudé pracující, se v poslední dekádě ve většině zemí EU zvýšil. Analýza Eurostatu odhaluje, že podíl pracovníků, kterým hrozí chudoba, se v letech 2010 – 2019 zvýšil v 16 členských zemích, a to i navzdory rostoucí ekonomice. Maďarsko, Velká Británie, Estonsko, Itálie a Lucembursko zaznamenaly největší nárůsty s přírůstkem mezi 27 – 58 %. Statistiky tak ukazují, že přibližně jeden z deseti evropských pracovníků spadá pod hranici rizika chudoby, která je



definována jako mzda na úrovni 60 % národního mediánového příjmu. Mezi nejvíce zasaženými jsou mladí lidé, migranti a pracující na dočasně smlouvy, ale nárůsty zaznamenaly všechny kategorie pracovníků včetně těch, kteří pracují na plný pracovní

úvazek s dohodou na neurčito. Špatný obrázek navíc dokreslují informace o tom, že pouze čtyři členské země EU mají stanovenou povinnou minimální mzdu nad úrovní hranice rizika chudoby. Evropská komise sice v říjnu zveřejnila návrh směrnice o minimálních mzdách, ale to nic nemění na faktu, že minimální mzdy zůstávají pod touto hranicí. Zástupkyně generálního tajemníka Evropské odborové konfederace (ETUC), Esther Lynchová k tomu řekla: „Je skandální, že nyní žije více pracujících v chudobě, než tomu bylo na vrcholu finanční krize. Je jasné, že potřebují konkrétní kroky na úrovni EU. Kolektivní vyjednávání je nejlepší způsobem, jak dát pracujícím lidem férový podíl na bohatství, které vytvářejí.“

Pavol Mokoš

NOS - Noviny Odborového svazu státních orgánů a organizací

Vychází v PDF 20x za rok. V Praze vydává

Odborový svaz státních orgánů a organizací,

Senovážné nám. 23, 110 00 Praha,

e-mail: statorg@cmkos.cz;

http://statorg.cmkos.cz. IČO 469351.

Šéfredaktorka: Květa Dědovská.

☎ 236 181 173, e-mail:dedovska@volny.cz.

