

## Úsporná opatření vlády 2013-2015

### Dopady na domácnosti

Vláda dne 11. 4. 2012 zveřejnila na svých webových stránkách<sup>1</sup> přehled schválených úsporných opatření pro období 2013-2015, která mají dle vlády udržet schodek státního rozpočtu pod 3 % HDP. Bohužel je řada opatření vyjádřena velice nepřesně, není zcela jasné, jak konkrétně budou změny vypadat. **Dopady na domácnosti se proto nechají odhadnout jen velice hrubě.**

Odhady dopadů navíc komplikují již přijaté reformy, jejichž dopad na domácnosti dosud není statisticky podchycen. Např. již zrealizované zvýšení DPH od ledna 2012 výrazně změnilo chování českých rodin – jednak se snížila spotřeba, jednak nastal ve větší míře např. nákup v zahraničí. O tom svědčí i předběžné údaje o výběru DPH, některé nedokládají výběr DPH v takové výši, kterou vláda očekávala. Nelze proto vycházet z dosud dostupných **informací ČSÚ o struktuře spotřeby českých domácností, kde ještě není zachycena změna spotřeby po zvýšení DPH.**

Navíc zůstávají v platnosti schválená opatření, která mají být realizována v letech 2013-2015. Jedná se např. o **zvýšení odvodu na zdravotní pojištění na straně zaměstnance o 2 p.b.** (ze stávajících 4,5 % na 6,5 %) v důsledku zavedení jednotného inkasního místa. To vše se promítne současně s dalšími vládou navrženými úspornými opatřeními.

**Velkým problémem je záměr vlády zrušit doplatek na bydlení. Toto opatření povede k postupnému chudnutí obyvatelstva a k růstu počtu sociálně vyloučených domácností,** které se mohou ocitnout nejen bez prostředků, ale i bez domova.

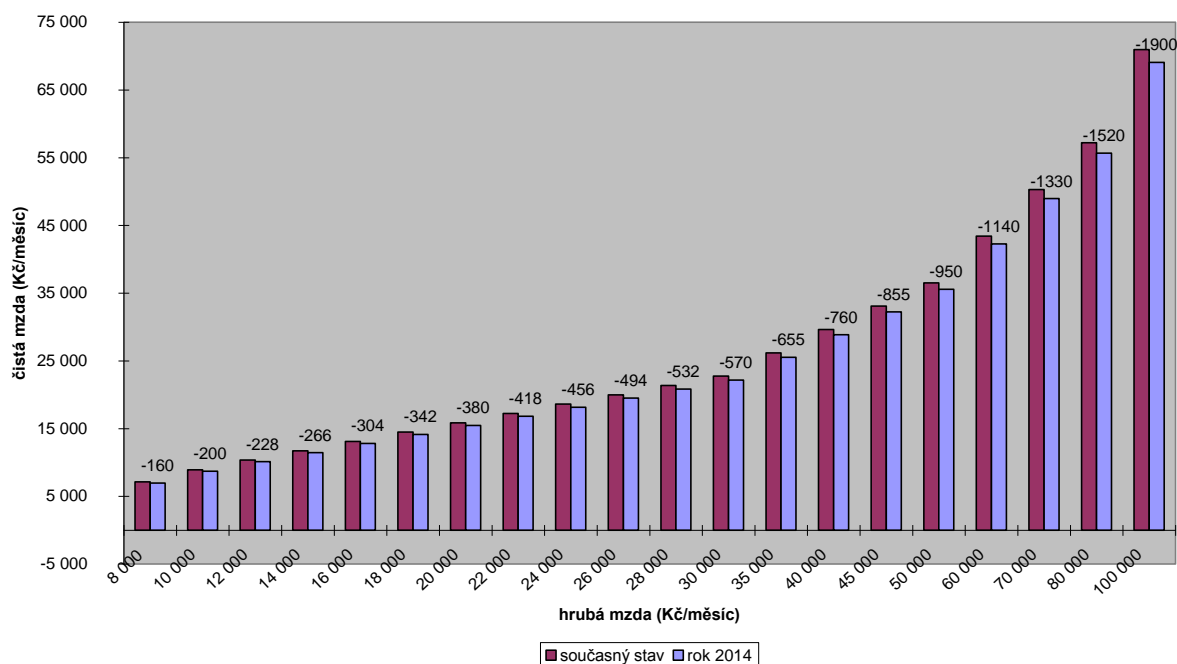
### Zaměstnanci

- **zvýšení daně z příjmu - od roku 2014 má být daň z příjmu ve výši 20 %** (ne 19 %, jak je již zákonem schváleno) **z hrubé mzdy** (odstupuje se od výpočtu daně z tzv. superhrubé mzdy). **Zaměstnanec s průměrnou mzdou (25 000 Kč měsíčně) zaplatí na odvodech o 475 Kč měsíčně více** (viz graf), tj. o 500 Kč se zvýší odvod na zdravotní pojištění, ale změnou výpočtu daně z příjmu se sníží odvod daně z příjmu o 25 Kč měsíčně,
- **zvýšení DPH o 1 p. b.** - dopady na osobu v závislosti na spotřebě a velikosti domácnosti – **odhad zvýšení výdajů o cca 150 Kč na osobu měsíčně.** K tomu je však nutno připočítat již zrealizované zvýšení DPH v roce 2012 s dopadem o 250 Kč na osobu měsíčně. V souhrnu se tak jedná o celkový dopad zvýšení DPH o 400 Kč na osobu měsíčně,
- **zvýšení spotřební daně** – o cca 60 Kč na osobu měsíčně,
- **Celkové dopady na zaměstnance s průměrnou mzdou odhadujeme ve výši 935 Kč měsíčně.**

---

<sup>1</sup> <http://www.vlada.cz/cz/media-centrum/aktualne/usporna-opatreni-vlady-pro-roky-2013-az-2015-94630/>

### Snížení čistého příjmu zaměstnance v roce 2014 v důsledku vládních opatření



## Rodiny s dětmi

- **zvýšení daně z příjmu fyzických osob** – zaměstnanec s průměrnou mzdou (25 000 Kč měsíčně) zaplatí na odvedech **o 475 Kč měsíčně více**. Za předpokladu, že se nezmění výše slev na poplatníka a daňové zvýhodnění na děti je dopad stejný jak na bezdětného zaměstnance, tak na pracovníka s dětmi<sup>2</sup>, popř. i závislou manželkou,
- **zvýšení DPH** - dopady na rodinu v závislosti na spotřebě a velikosti domácnosti – **odhad zvýšení výdajů cca 600 Kč měsíčně pro čtyřčlennou rodinu, k tomu zvýšení DPH zrealizované v roce 2012 o 1 000 Kč na rodinu měsíčně, celkem se tak jedná o zvýšení výdajů čtyřčlenné rodiny o 1 600 Kč měsíčně,**
- **zvýšení spotřebních daní** - v průměru o cca 60 Kč na osobu měsíčně, **čtyřčlenné rodině to zvýší výdaje o cca 240 Kč měsíčně,**
- **Celkové dopady na čtyřčlennou rodinu (oba rodiče pracují za průměrnou mzdou) odhadujeme ve výši cca 2 800 Kč na osobu měsíčně.**
- **Jde-li o nízkopříjmovou rodinu – jen zrušením doplatku na bydlení přijde v průměru o dalších cca 2 600 Kč měsíčně** (tj. současná průměrná výše doplatku na bydlení) – konkrétní ztráta je v závislosti na příjmu rodiny, velikosti rodiny a skutečných výdajích na bydlení. Dopad na rodinu s dětmi, která pobírá doplatek na bydlení, nelze v současné době přesně vyjádřit.

<sup>2</sup> Výjimkou jsou pouze příjmové kategorie mezi 11 až 22 tis. Kč hrubého, kdy zaměstnanci se dvěma dětmi zaznamenají ztrátu o cca 20 Kč měsíčně vyšší.

## Důchodci

- **návrh na zredukovanou valorizaci důchodů - zvýšení důchodů o 1/3 nárůstu spotřebitelských cen a 1/3 růstu reálných mezd** znamená zvýšení průměrného důchodu v roce 2013<sup>3</sup> o 156 Kč měsíčně namísto 428 Kč měsíčně. **Důchodce s průměrným důchodem dostane o cca 270 Kč měsíčně méně,**
- **zvýšení DPH – dopady v závislosti na spotřebě – odhad zvýšení výdajů cca 150 Kč měsíčně na osobu** (dopad však bude záležet na výši spotřeby a její struktuře), zvýšení DPH v roce 2012 si vyžádalo cca 250 Kč na osobu měsíčně, **celkový dopad 400 Kč na osobu měsíčně,**
- **zvýšení spotřebních daní – o cca 60 Kč na osobu měsíčně,**
- **Celkové dopady na důchodce odhadujeme ve výši 730 Kč na osobu měsíčně.**
- **Jedná-li se důchodce s nejnižšími příjmy, zrušením doplatku na bydlení** přijdou v průměru o dalších cca 1 000-1 500 Kč měsíčně (hrubý odhad). Konkrétní ztráta závisí na příjmu domácnosti důchodců, její velikosti a skutečných výdajích na bydlení. Dopad na domácnost důchodců proto nelze v současné době přesně specifikovat.
- **zrušení slevy na poplatníka u pracujícího důchodce – ztráta 24 tis. Kč měsíčně. Při** **přivýdělku 5 000 Kč měsíčně to je ztráta cca 1 100 Kč měsíčně.**

## Oblast platů a zaměstnanosti

Vláda již dříve avizovala zmrazení prostředků na platy v oblasti veřejných služeb a správy, což povede k dalšímu snižování nominálních, ale i reálných platů. V roce 2011 klesla reálná hodnota platu o 1,8 %, v dalších letech může být propad ještě vyšší.

K tomu vláda nově schválila další redukci nebo úplné zrušení některých služeb a v návaznosti na to rušení nebo slučování celé řady organizací (včetně ministerstev). Pokud jde o dopady na občany a do oblasti zaměstnanosti, tak je zapotřebí je posuzovat ve dvou rovinách. V obecnější rovině je zřetelné, že uvedená opatření budou mít negativní dopady do celkové životní úrovně a povedou k dalšímu snižování spotřeby obyvatelstva a vzhledem k tomu, že spotřební výdaje tvoří asi 75 % celkového HDP, promítne se tento „manévr“ do snížení celkové ekonomické výkonnosti a zpomalení růstu. Na druhé straně redukce počtu pracovních míst a návazné propuštění (v řádech tisíců zaměstnanců) povede místo snížení nezaměstnanosti k jejímu dalšímu zvyšování, se všemi výše popsány dopady na rodiny nezaměstnaných.

16.4.2012, Popelková, Čornejová, Janičko

---

<sup>3</sup> Odhadovat dopady pro období 2014-2015 je v tuto chvíli nereálné, neboť nejsou známy odhady vývoje inflace či růstu reálné mzdy, které jsou závislé na řadě dalších faktorů.